

實作經驗與系統性論述的困難與可能

東海大學人文創新與社會實踐計畫

計畫主持人:王茂駿校長

執行長:蘇睿弼 助理教授

報告人:蘇睿弼 執行長、李俐慧 老師、孔建宸 博後

報告編輯與整理:林裔心、林韋錠、林芝因、林毓潔、黃于玲、陳毓婷 博後:孔建宸、李晏佐、張育誠, 楊恩達

東海大學
TUNGHAI UNIVERSITY

大綱

一、前言

二、案例說明：

(一)由舊城區的活化角度，探討傳統市場的人文價值與角色

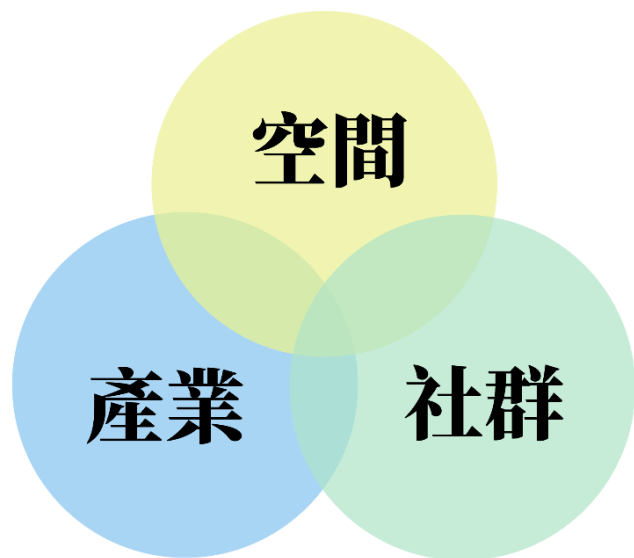
(二)手作創生聯盟一隅大樓進駐案

三、結論

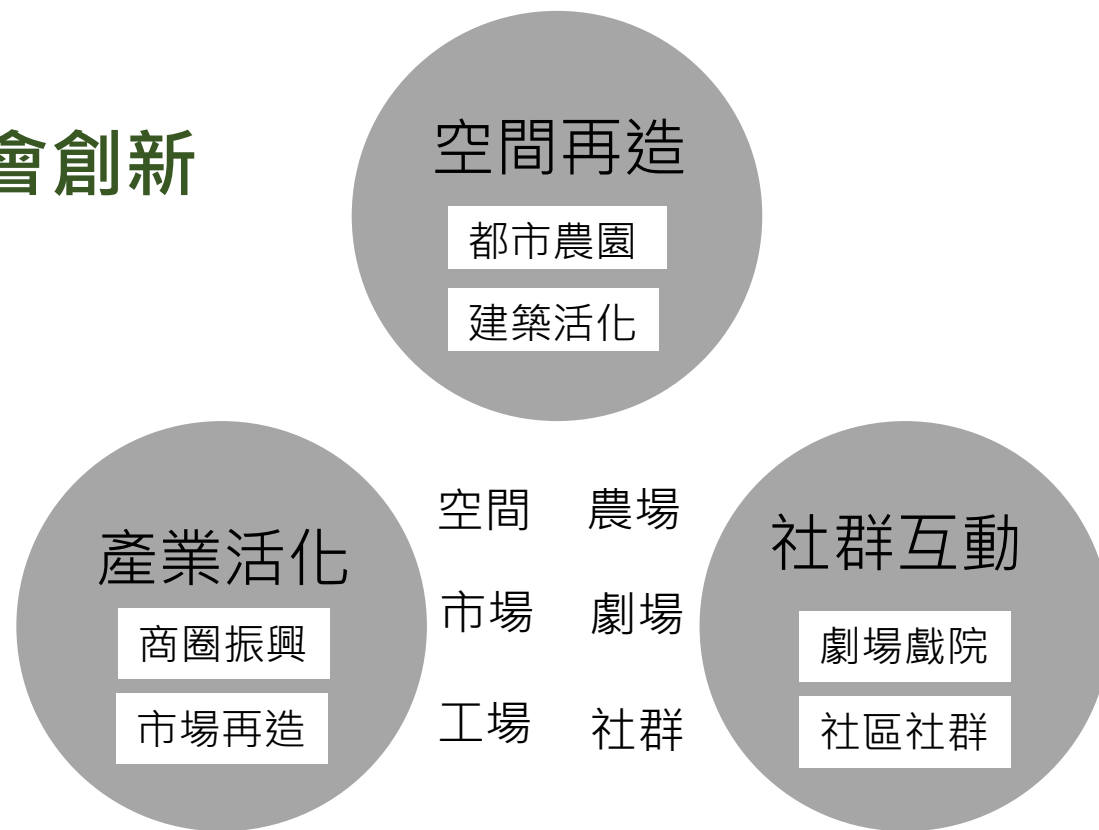
一、前言



都市再生行動學院 —社群與社區協力下的都市再造與社會創新

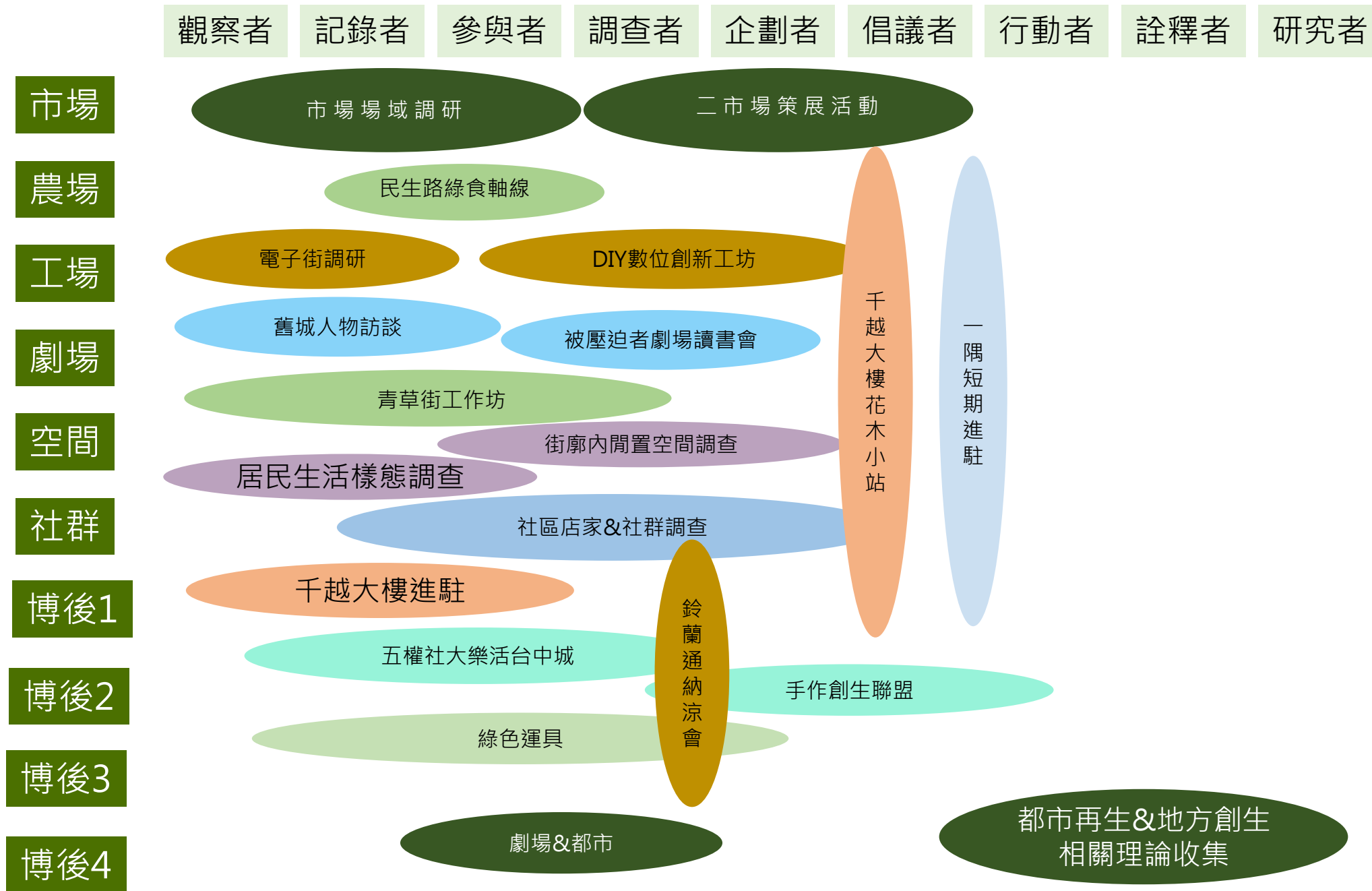


三大主要議題



六大組別

目前各組進度



二、案例說明



(一)由舊城區的活化角度，探討傳統市場的人文價值與角色

(二)手作創生聯盟一隅大樓進駐案

案例

(一) 由舊城區的活化角度，
探討傳統市場的人文價值與角色

二、案例

由舊城區的活化角度，探討傳統市場的人文價值與角色



01 初期場域規劃

計畫端

- 透過課程學生、研調小組進行田野蹲點，希望從**滾動式**的檢討修正，找出能**活化市場**的具體方案。

地方端

1. 地方店家
 - 認為學術單位**效益不彰**且產生**不信任感**。
 - 對於**公共事務的參與度有限**，且安於現況。
2. 管理單位
 - 希望**活絡二市場**，方能顧及大部分的攤商。

02

初期的田野行動



03

初期反思與歸納

1 消費型態非全
朝向「商業觀
光化」，依稀
存在「在地化」
的消費行為。

2 蘊含
組織力、
認同感。

3 在地店家對
學術團體的
「矛盾感」。

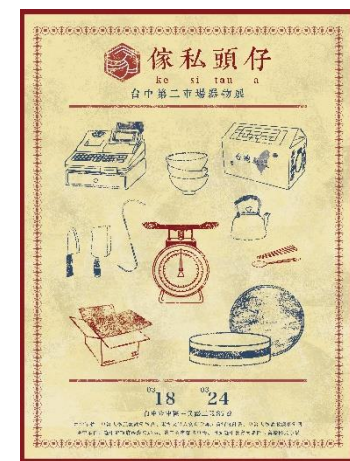
4 官僚體系的異
動，不利於市
場推動持續性
的政策。

02 初期的田野行動

市場交流



市場策展



攝影：
李俐慧老師



04

反思後的再歸納與行動

1

行動的想法以及規劃

- 透過策展可以引來人群、引起地方公共的討論等。
- 結合市場與農場組，將可食地景融入市民日常，並加入相關學術知識，期望宣傳理念、帶來人潮，並留下相關研究資料及建議。

2

行動產生的人際互動

- 人社計畫作為市場內、外的聯繫橋梁。
- 市場內部：管委會、自治會、市場店家。
市場外部：中教附小、市場顧客。

3

人際互動的效益

- 人社與社區相互認識。
- 凝聚未來共作人力。

05

關於實踐與系統 化論述的反思



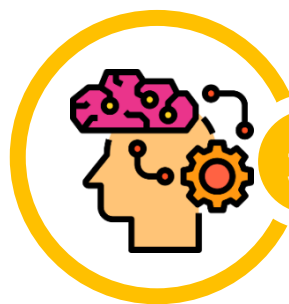
大學與社區互動

- 「滾動式」的而非「規劃-執行」
- 是一起參與的不是指導的
- 需要時間奠定合作的基礎



行動效益

- 與市場共同改善在地議題
- 持續累積研究



地方創生的反思

- 在地居民認同才能有足夠的能量推動各項地方工作

05

關於實踐與系統化論述的反思



關於實踐與系統化論述的一些可能性

- 行動跨領域的方式可以刺激新的研究主題或模式。
如：不同學科田野調查模式不同
- 目前 - 有碩士班學生透過參與研調與行動方案，
撰寫針對二市場活化的碩士論文
- 未來 - 二市場的互動經驗可以是跨領域教學的一種嘗試，
將此模式撰寫為論文，與課程設計相關領域對話。



案例

(二) 手作創生聯盟 — 隅大樓進駐案

實作經驗與系統性論述的困難

- 系統性論述—產出可用的知識，於不同場域推論或應用
- 場域實作經驗—「拼裝」(Bricolage)手邊資源解決問題
(李維史陀《野性的思維》)
 - 系統化/推論/應用困難
 - 可能不系統化，描述就好嗎?
 - 系統分析與論述可交由 meta-analysis 去達成嗎?

組成「台中舊城手作創生聯盟」的「拼裝」過程

場域實作經驗案例——

- 1 視而不見
- 2 當頭棒喝
- 3 手作達人資料庫
- 4 城市晃遊
- 5 社會連結 (關鍵報導人、蹲點)
- 6 進駐一隅大樓





飾釦五金 蕾絲花邊 鈕釦拉鍊 進口針線 上巧 縫紉工具 服裝配件 手藝用品 拼布材料

GARDEN HOTEL



專
業
經
銷

利成商號

包
裝
材
料

TEL 2224820

民權路
17

力誠商號
22224820





藝文文化館 6 台中

洪瑞珍餅店

5

2

新驛旅店台中車站店

力誠商號

臺中市西區大同國民小學

居仁國中

臺中市役所

春水堂創始店 (台中四維店)

藝文空間 / 咖啡

愛喜物資分享中心

台中州廳

精準模型玩具店

衛生福利部臺中醫院

華泰咖啡店

洪瑞珍

謝氏早點豆花專賣店

錢櫃

藝術

萊爾富便利商店 台中千禧店

黃金堡

南京路

建國路240

國光

臺中車站

東海大學社會實踐暨都市創生中心

臺中市立大學

臺中第二市場

勞動部勞工保險局 臺中市辦事處

豐銀行 臺中分行

小北百貨新成功店

阿斗伯冷凍芋

聖保祿書局 臺中店

萬代福影城

中華路夜市

富鵬國際生活館-旗艦店

東園賓館

麥當勞-台中尊賢店

大湖福德祠

歷史建築臺中市市長公署



5 社會連結

- 關鍵報導人—毛線編織、環保清潔劑DIY、手沖咖啡社企
- 蹲點—特效化妝、漆作美學、木棧板工藝



式實作經驗與描述的可能性 拼裝

- 您，作為一個聽眾，如果您的場域，跟這個場域有些相似，聽完這些描述，您會受到鼓舞，想去自己的場域嘗試相關的行動嗎？
- 「拼裝」經驗的描述，可啟發並感動讀者，激發讀者在不同場域落實相關的、但因地制宜的行動嗎？

三、總結



(一) 各組共同面對實作之困難

面臨的困難並非個案，而是共同現象。

(二) 系統性論述之必要

如何理解、如何可能



(一) 各組共同面對實作之困難

1. 如何與在地建立信任關係？ ——→ 從在地對研究者的不信任，到重新建立互信合作關係
2. 團隊面對場域實作所扮演角色不同？ ——→ 對於實作與研究之目的認知不同
3. 團隊與在地的期待落差？ ——→ 我想像的跟你要的不一樣
4. 合作對象改變？ ——→ 政黨輪替、資源縮減
5. 協力與依賴之界線？ ——→ 如何回應合作對象所提出的所有需求



(二) 系統性論述的再思考

1. 「系統性」之必要性？

系統性為的是追求成為標準的操作模式，或是為在地主體性而服務。

2. 「系統性」之可能性？

系統性論述&實作行動，彼此做為互補修正的可能性。
經由與友校團隊的經驗交流，促使論述由量變邁向質變。

(二) 系統性論述的再思考



實作經驗行動

野性的思維

在地知識 解決當下問題

就地取材

資源重組

將就著用

Bricolage

秘方

系統性論述

科學的思維

抽象知識 解決普遍問題

普遍適用

資源開發

製訂規格

Plan

理論



(二) 系統性論述的再思考

1. 「系統性」之必要性？

系統性為的是追求成為標準的操作模式，或是為在地主體性而服務。

2. 「系統性」之可能性？

系統性論述&實作行動，彼此做為互補修正的可能性。
經由與友校團隊的經驗交流，促使論述由量變邁向質變。

感謝聆聽

東海大學
TUNG HAI UNIVERSITY