

實作場域的行動研究
如何規劃、提案與落實？

李瑞源 (Paparil Tavali)

國立暨南國際大學 水沙連人文創新與社會實踐研究中心 博士後
2019-1021 in 科技部



大綱

CONTENTS

01

時光倒流

埔里在過去有三件事，影響著此時此刻。

02

此時此刻

2013年以來的地方連結。

03

預期外的船山航線

原本設想的，沒有實踐；反倒是意外偶然，開枝散葉。

04

巴宰

一個族群、一個身世，誰來述說他們的故事？

05

小結

計畫趕不上變化，唯一不變的，是行動價值的初衷。

01 時光倒流

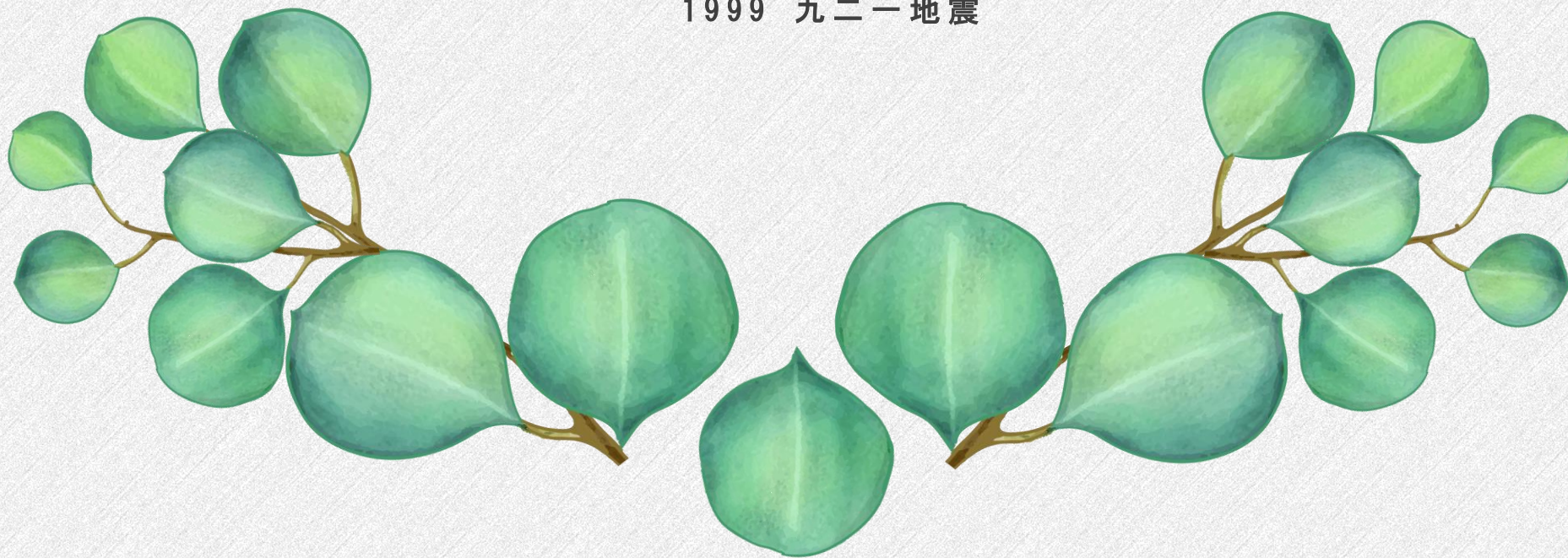
1994 社區總體營造啟動

1997 完成埔里社區資源調查

1995 新埔里發展委員會

1998 倡議生態博物館(Eco-Museum)理念

1999 九二一地震



我們都處在歷史連續面的運行軌道上，前後牽引。

1995 新埔里發展委員會

經濟突飛猛進、功利主義興起，社區命運共同體有逐漸鬆弛跡象；遂提出「地域振興、人文為主」策略，建構埔里的長期發展藍圖。

山之城

保有山城清新資源，促進埔里成為居住、創業、休憩、觀光、鑽研、潛修、采風、擷俗的發展重鎮。

水之鄉

促進河川整治、環境保護、生態保育之推展，塑造親水文化，綠水長流。



健之邑

推展無障礙環境及健康保健措施，使鎮民享有安全、和樂、健康的居住環境。

花之都

推展花卉之精緻農業，並美化埔里，以展現花之都之精緻風貌。

藝之鎮

藝術、文化、社教、工藝、民俗、地方產業、出版、禮俗之推展，展現藝文大鎮之風貌。

新埔里發展委員會

簡介

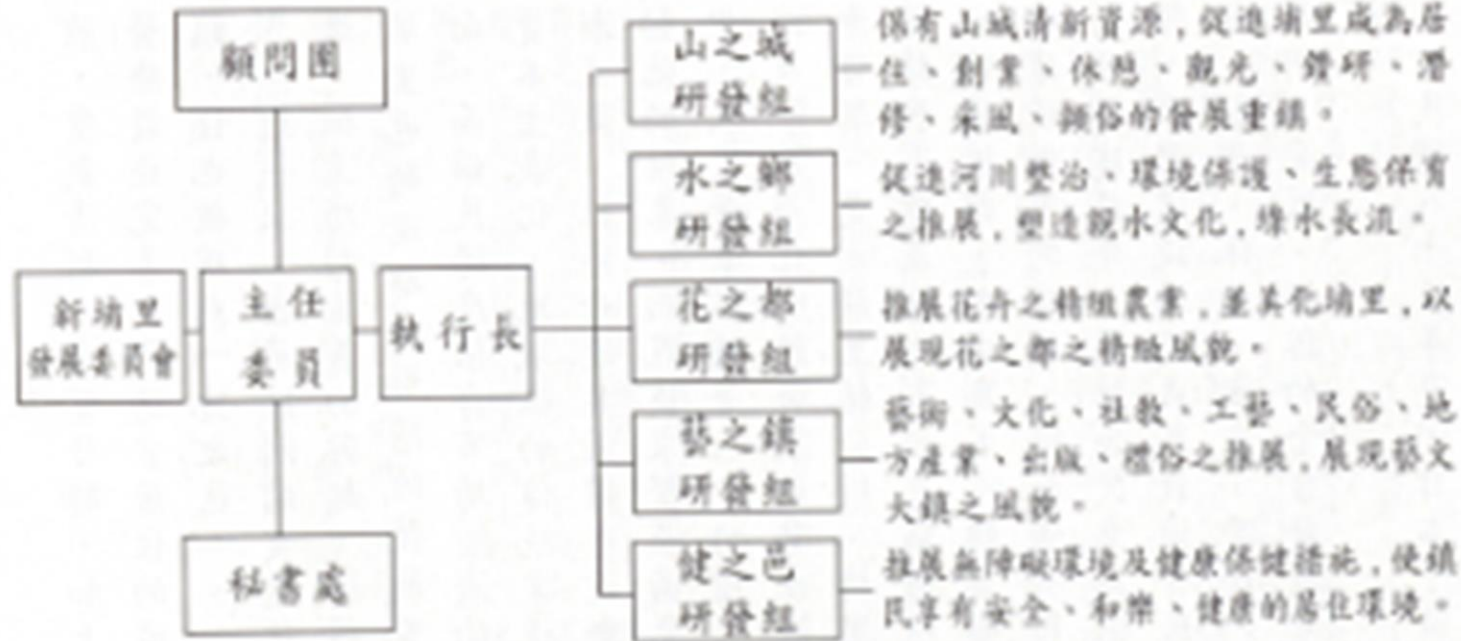


埔里盆地四面環山，層巒疊翠，群峰拱秀，素有「山之城」之稱。盆地周緣有鯉魚潭、馬瑞窟等湖潭，萬崧環峙間有觀音、彩蝶、龍高等瀑布群，又層溪、南港溪貫穿埔里盆地，綠水長流豐沃了綠野平疇，故埔里亦有「水之鄉」的美名。由於地理環境的優越，加上氣候溫和，孕育了物阜豐饒，尤其紅甘蔗、嫩白筍、紹興酒、赤粉、香菇、百香果等農特產品風名中外，近年來埔里鎮民更極力發展花卉栽培技術，在一片花香撲鼻，蝶飛弄舞，鳥聲悅耳的情懷裡，埔里更贏得「花之都」的雅號。山水毓秀，地宜人居，在這族群融匯，人文薈萃之地，埔里的藝文風氣鼎盛，旺盛的藝文活動，以乃類整的民俗廟會，更營造出藝文的活絡，是之埔里亦被譽為「藝之鎮」。埔里山清水秀，氣候和

煦，空氣清新，水質甘醇，加上醫療設施完善，是適宜居住的佳鎮，故也被稱為「健之邑」。近年來，由於經濟的突進，加上功利主義的興起，使埔里也顯現都會形態的發展方向，而鎮民過度依存市場經濟資本主義化，地域性的傳統、新式樣，社區命運共同體有逐漸鬆弛的跡象，而在追求繁華中，人文景象亦隨著人口的增加以及「都市化」的發展趨勢漸變質。是之埔里鎮公所、埔里鎮鎮代表會及地方人士，以「地域振興，人文為主」的構思以建構埔里的發展，除加強的硬體建設外，更結合民意，藉、創量、休憩、觀光、潛體研、產風、湖谷的全台發展

《水沙連雜誌》第一期(1995.9.9)

新埔里發展委員會之功能及組織表



山之城研發組 係有山城清新資源，促進埔里成為居住、創業、休憩、觀光、鑽研、潛修、采風、類俗的發展重鎮。

水之鄉研發組 促進河川整治、環境保護、生態保育之推展，塑造親水文化，綠水長流。

花之都研發組 推展花卉之精緻農業，並美化埔里，以展現花之都之精緻風貌。

藝之鎮研發組 藝術、文化、社教、工藝、民俗、地方產業、出版、禮俗之推展，展現藝文大鎮之風貌。

健之邑研發組 推廣無障礙環境及健康保健措施，使鎮民享有安全、和樂、健康的居住環境。





1998 倡議生態博物館 (Eco-Museum) 理念



1997 埔里社區資源調查

六大冊《南投縣埔里鎮社區資源調查期末報告》
人的資源篇(2冊)、文化資源篇(2冊)
文化&自然資源篇(1冊)、產業&景觀資源篇(1冊)




提案。贏了 又如何？

埔里鎮公所有個提升埔里形象的標案，主要是做識別系統的建置設計。



觀光。重新定義

在這裡，我們要提出的則是一種可長可久的觀光發展方式，即是將埔里鎮整體視為一個Eco Museum(生活環境博物館)。





〈觀光發展與形象塑造的方法—以埔里的構想提案為例〉

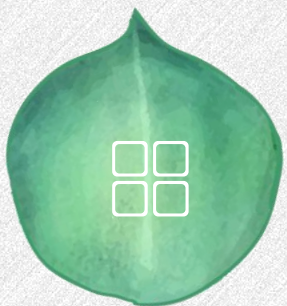
埔里觀光發展的四個理念



所謂觀光，即是觀地方之光。




以埔里各種生活文化及生活環境為觀光的主要內涵。



由居民所支持的觀光，以居民為主的觀光發展。



埔里的美好生活，即為建立埔里魅力與形象的基礎。

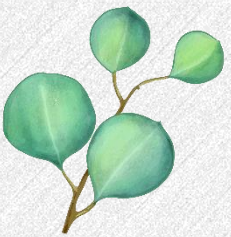




終極目標

觀光發展只是手段，真正目的在激發居民之自發、自主、自信的精神根基，以及感動生命內裡的無價文化，謀求生活之豐富自足。





九二一地震

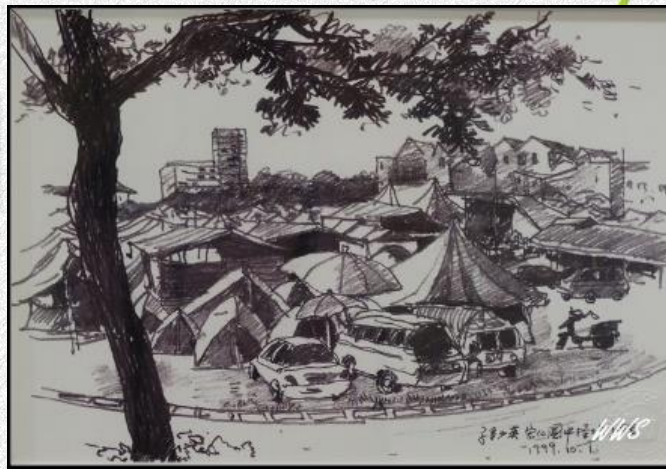
「集集大地震」造成全國2,415 人死亡，11,305人受傷。而南投縣死亡人數最多的是埔里鎮 210人，重傷57人，約有6,250棟房屋全倒、6,600棟半倒。


埔里鎮公所倒塌；埔里酒廠發生爆炸；暨南大學多棟大樓外牆龜裂。



All stop

All reset





《水沙連雜誌》19期(2000.4)：暨大投入災區重建工作

「埔里地區 學校重建座談會」(1999.10.26)

(四)暨南大學教務長 徐泓

1.暨南大學復校計畫已經展開，建築師已於上週提出修建計畫書，本週內將提教育部，預定明年二月份可回埔里校區上課。

2.暨大已組成參與埔里重建委員會。江大樹、詹宜璋、黃美英等教授一直在埔里參與救災重傷工作。各系所也正針對埔里地區的需要，組織教師及學生投入重建工作。其中社工系、公行系、教政所已展開工作，其他系所也將計畫長期投入，與埔里社區同胞共同努力，共存共榮。

3.為回饋南投，尤其是埔里，暨大正籌劃擴大推甄災區子弟名額，初步估計將提供推甄名額之百分之廿給南投、埔里地區高中學生。

4.暨大學生、教授輪流回埔里協助中小學作教學協助，尤其是英文及數學等科目。資工系

地方上的人，都還記得當時是誰在他們最需要援助的時候，留下來一起併肩生活、共度難關。



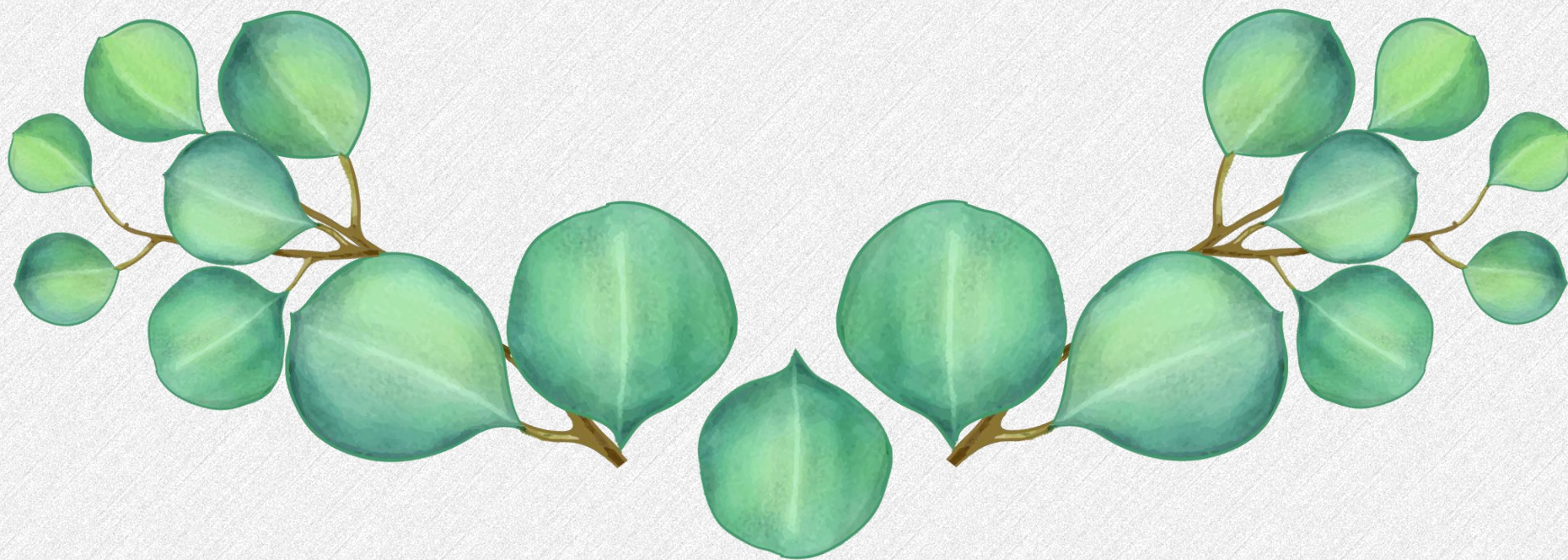
大樹下乘涼。

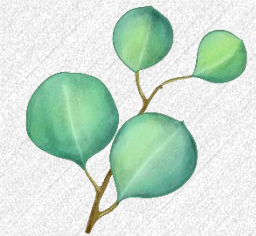


02 此時此刻

2013埔里研究會，開啟新一波暨大&地方社群的互動。

2016埔里生活生態博物館網絡，打造未來宜居城鎮。





埔里生活生態博物館網絡

Eco-Museum Network Puli

文史、藝術、生態、產業

1

地方資源盤點

各組優先盤點埔里十大節點。

2

確認可能場域

以節點密度最大，或資源集中區為主要行動場域。

3

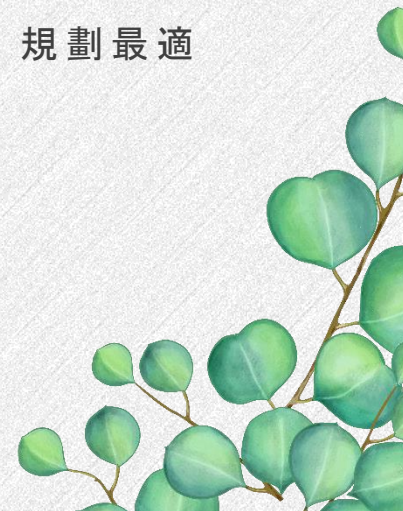
地方諮詢會議

召開地方諮詢會議，說明來意和傾聽地方聲音。

4

初擬行動進場

以地方資源和需求為考量，規劃最適當方式進場。





文史組的十大節點

壹、醒靈寺

貳、大瑪璘遺址

參、黃望家古厝

肆、愛蘭教會

伍、平埔番祖廟

陸、地理中心碑(測量原點)

柒、虎頭山平台(犁頭尖遺址)

捌、恆吉宮媽祖廟

玖、覆鼎金遺址(埔社舊社)

拾、劉家古厝

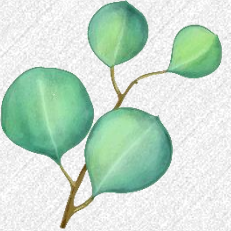


節點卡

文史組 醒靈寺 節點資訊建置與評估

節點卡：
登錄每處景點的重要價值、活化運用
與公共議題連結。

階段		節點資訊內容
建置期	位置描述(what)	1. 位於進入埔里的門戶孔道「愛蘭橋」北側的台地上。 2. 與愛蘭橋南側的坪仔頂為相對望且等高的台地，中間隔著南烘溪。 3. 於廟前空曠處可以俯瞰愛蘭橋、南烘溪，遠眺埔里盆地。
	亮點(what)	南烘溪切穿埔里湖盆地的地方。 日治時代以宗教信仰戒除煙毒的廟宇。 台灣民間信仰裡的鸞堂組織（三恩主）。 廟後方有埔里老照片陳列室。 日治時代能高神社的石燈及狛犬。 清治時代衙門石獅。 廟下方即為愛蘭橋（烏牛欄橋），可以俯瞰南烘溪、石珠 對面台地為石雕公園及木生昆蟲館。
	可連結鄰近哪些次級節點(what)	二二八事件烏牛欄戰役紀念碑、坪仔頂遺址、木生昆蟲館、牛耳石雕公園。
推廣/ 型塑期	重要指標性(why)	觀察河川及地形適當地點。 台灣民間鸞堂信仰。 重要古物存放點。
	型塑期	1. 環保與創產的具體實踐



當時進度

名稱定調：埔里生活生態博物館網絡

- 取網絡概念，富有內部資源整合、外部跨域串連之意涵。
- 發揮平台功能，集結並凝聚夥伴關係

完成主要論述

- 理念、目標和主張
- 以「節點」做為核心共構的博物館網絡
- 各組皆完成至少十個節點的盤點和規劃

召開地方諮詢會議(2017)

- 生態組(4/26)
- **文史組(5/15)**
- 產業組(6/8)
- 藝術組(7/15)

結合大學共同推動

- 生態組&科院USR
- 產業組&管院USR

優先行動議題

文史組
以**大船入港**
做為示範點

生態組
用**蜈蚣社區**
生態解說員
培訓打頭陣

藝術組
探詢**茄苳腳**
水水人生的
埔里水議題

產業組
籌劃小鎮品
味的**埔里生**
活**創客市集**





03、預期外的船山航線

船山講古—以**船山文史解說員培訓**為目標的熱身活動

第一階段：社區內部(3社區+1教會) ✓

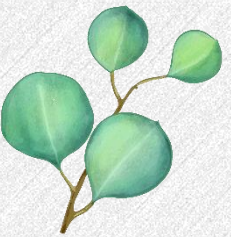
第二階段：船山區域(愛蘭國小、暨大附中) ✓

第三階段：全埔里(船山文史解說員培訓) ?

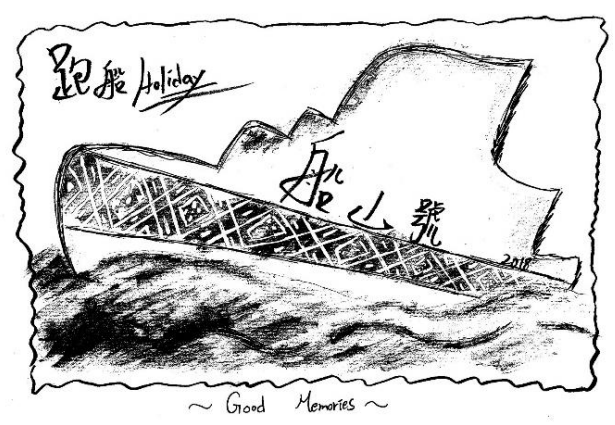
船山講古—規則篇

- 一、事先選出 6位長輩講故事，5分鐘/人
- 二、現場補充故事者，2-3分鐘/人
- 三、趣味競賽，聽眾起來動一動
- 四、票選前二名，披彩帶，隆重頒獎





船山講古



第一階段



愛蘭社區



鐵山社區



愛蘭教會



梅村社區

第二階段



愛蘭國小



暨大附中



埔基長照中心





船山講古 創作發表會



埔基長照中心

- 一、美麗偶然：社區長照計畫的提議(鎧麟)
- 二、船山講古模式+長照中心=讓機構長輩認識船山文化
- 三、加油添醋：以大一國文課的學生創作為主軸
- 四、橫向資源合作：環環相扣，發揮整體綜效

多方位賦能

船山故事因著持續被討論、被運用而活化了起來，參與其中的多方主體，以相對平等的教育本質與對話空間，共構多方位賦能的學習潛能。



船山創作成果發表會



對大學生而言：
大一國文課，像
成年禮，一個被
接受與肯定的社
會儀式。



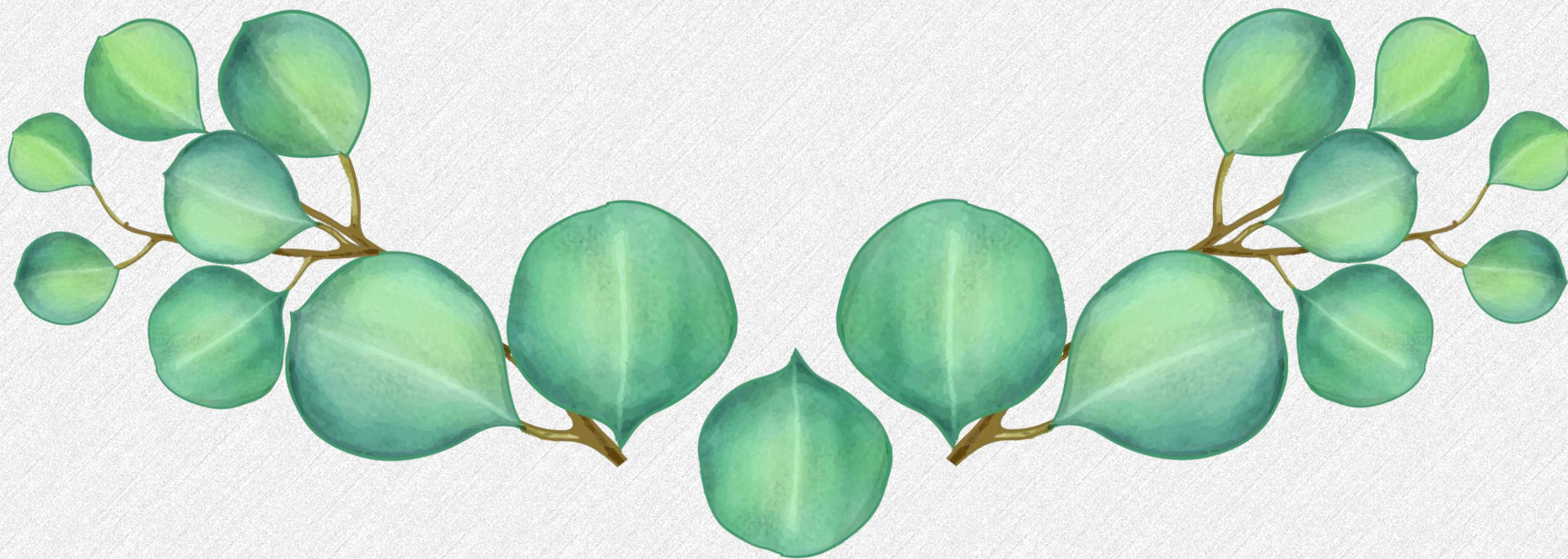
106-2



107-2

04 巴宰

一個「失」世代的文化處境，處於下游，努力上游。



朋友

batan



在地鏈結的資訊平台

巴宰協會
籃城書房
哇特小旅行

10/27新竹公園教會
野外禮拜210人

埔基愚
人之友

在地
小旅行

厚熊
咖啡

微型
提案

船山媒
合平台

產業文
化化

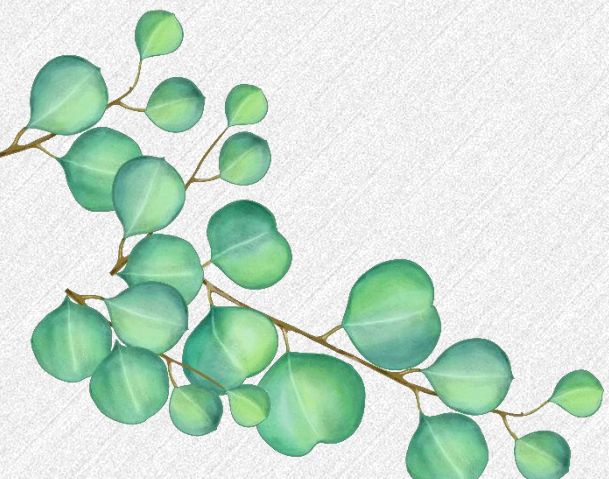
船山散
步小冊

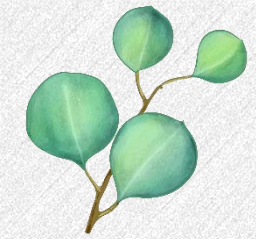
暑期
工讀

暨大與
小學課程

巴宰協會

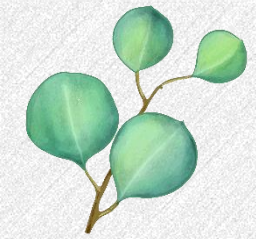
共好學習、相互成就





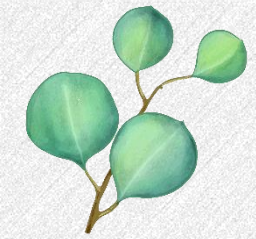
巴宰文化進入校園(一、二、四年級；教師研習日)





愛蘭師生進入巴宰森林(三年級校外教學，2019.10-18)





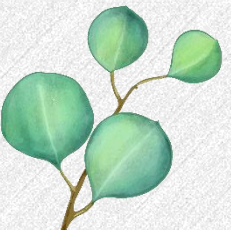
暨大人社與巴宰協會的合作備忘錄



2018.11.17~巴宰族牽田走鏢傳統過年



2018年7月9日提案通過，
11月17日正式簽署。

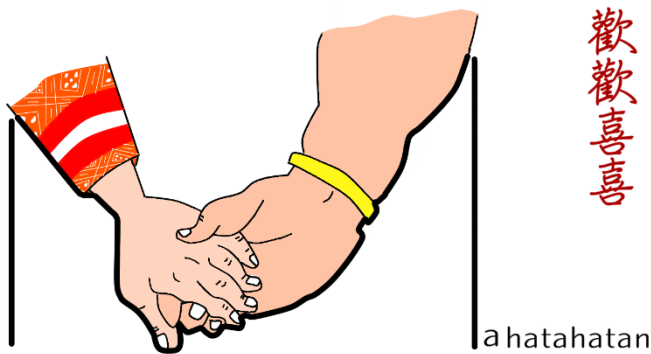


產業文化化：巴宰文化與巧克力的相遇



巴宰族郵票 Pazeh

894

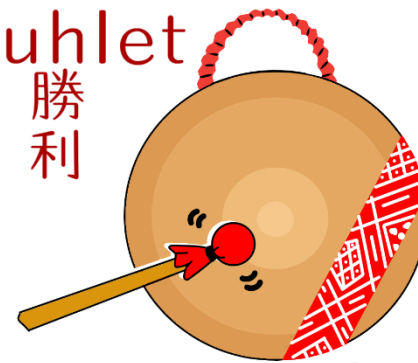


巴宰族郵票 Pazeh

61

Muhlet
勝利

巴宰族郵票 Pazeh



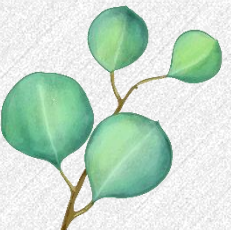
35



巴宰族郵票 Pazeh

12





小小巴宰回森林 營隊



小小巴宰回森林 營隊

很久很久以前，在愛蘭台地住著一些原住民，他們的名字叫做巴宰 (Pazeh) 很會唱歌、跳舞和跑步，年年總是很熱鬧。很久很久以後，就來越多人搬走了他們，你依然愛唱歌、跳舞和跑步，我們期待他們說：歡迎來認識文化，我們期待來來來，來森林，這裡有一次國語國語語言山貓、飛鼠、五色鳥，都來了。

營隊日期：108 年 1/31-2/1 (四-五)
集合時間：1/31 (F) 7:45 8:00am
集合地點：嘉義特(大客車站正海)
營隊地點：巴宰屋群(伊達崙村、馬 2 號)
活動時間：2/1 (五) 16:00 (可與子弟班、家長老師)
報名對象：國語課、中、高、國語課
報名費：25 元(含報名費、午餐、保險、交通)
報名費：每組報名費含交通費、訂定工作任務書的
活動費用：300 元、並由嘉義英文(含午餐、晚餐、茶點、批發、批發、批發、批發)
活動地點：嘉義屋群(馬 2 號、伊達崙村、伊達崙村、伊達崙村、伊達崙村、伊達崙村、伊達崙村)
報名時間：108 年 1/25-1/30 下午 16:00 前
活動地點：嘉義屋群(馬 2 號、伊達崙村、伊達崙村、伊達崙村、伊達崙村、伊達崙村、伊達崙村)

主辦單位：南投縣巴宰文化協會、國立嘉義大學原住民族中心
協辦單位：國立嘉義大學原住民族中心、嘉義大學原住民族中心、嘉義大學原住民族中心

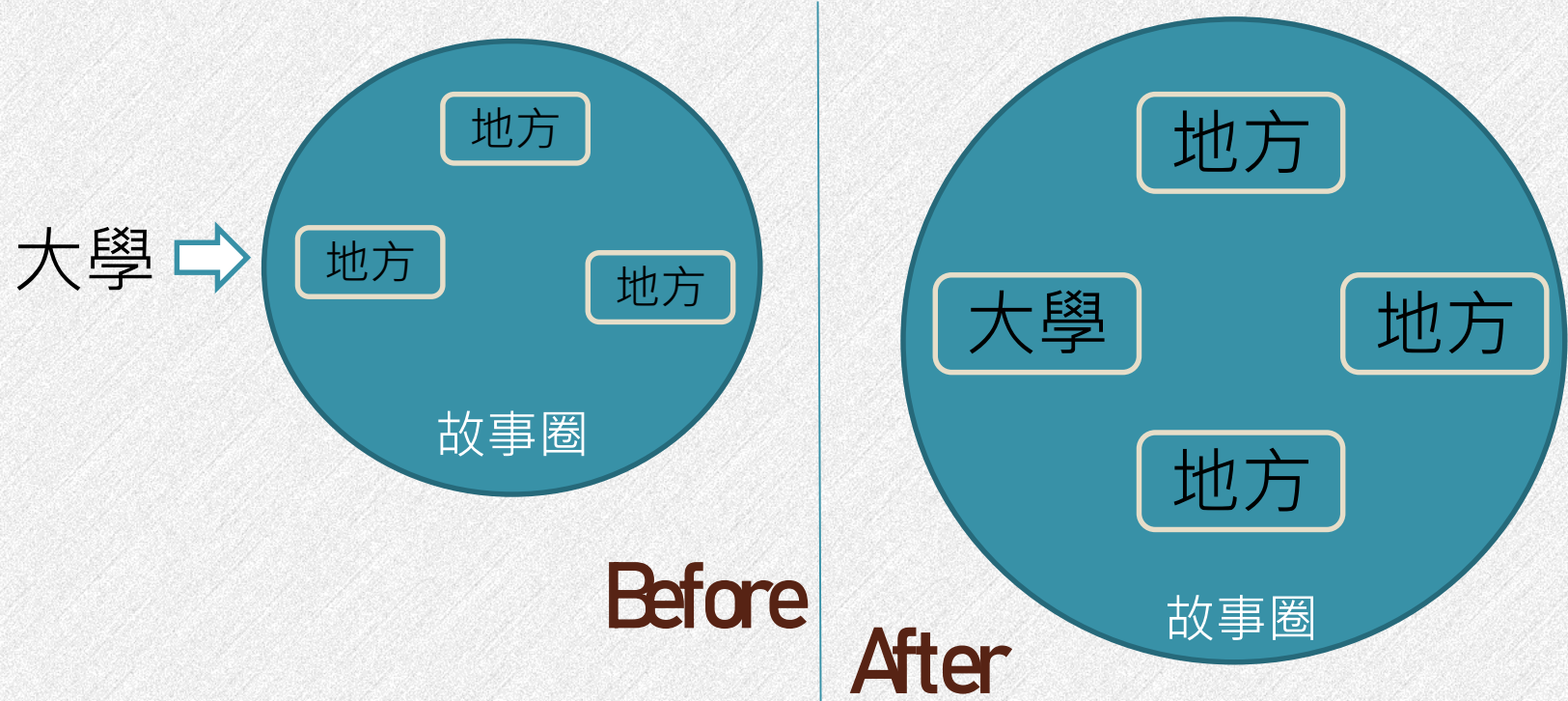
以巴宰森林體驗，捲動在地國小、高中的族群文化認同。

05 小結

計畫趕不上變化，不管天地怎麼旋轉，
認真對待當下，精誠所至、金石為開。



地方、故事、大學



相互
影響
作用

- 社區：以文化做為活化發展的契機
- 巴宰：以文化做為保存再現的行動
- 大學：以文化做為民眾觀點的紀錄





實作場域的行動研究「如何規劃、提案與落實？」的難題/挑戰！

並非只策劃一輪的友善合作，
而是不斷地在前進、挑戰中更上層樓。



主體需求

任何構想皆以此為原點。



保持彈性

保持讓事情隨時有好轉
的空間與機會。



創新開展

連結內外部資源，讓新
想法有實現的可能。



I、番婆鬼傳說：重建番婆鬼生命史

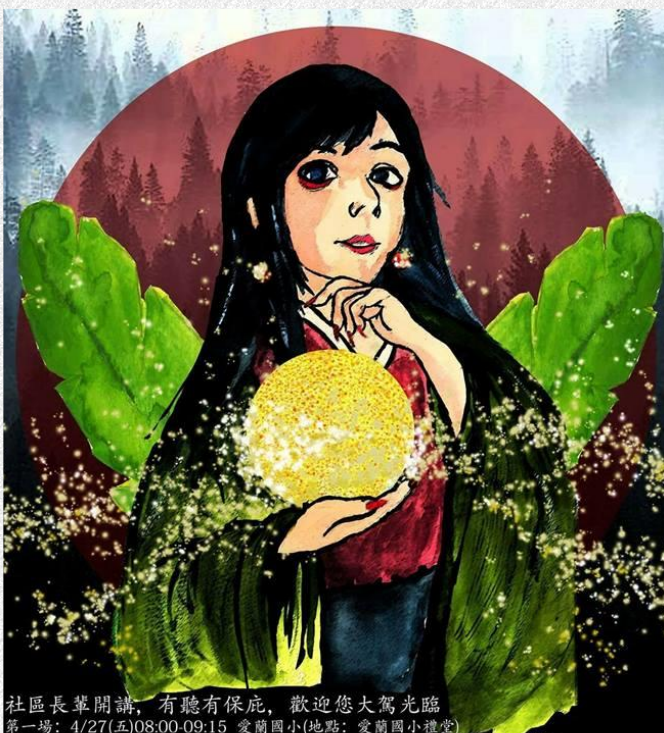


不好說的那個人

影響人類行為的那個人

定位？部落觀點？

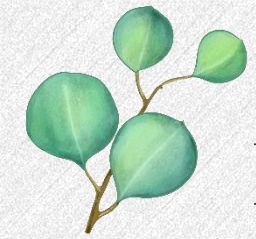
是部落的、也是城鎮的文化資產



社區長輩開講，有聽有保庇，歡迎您大駕光臨
第一場：4/27(五)08:00-09:15 愛蘭國小(地點：愛蘭國小禮堂)

Daxe-daxe





II、眉溪上下游：一條河域的營造



1

擴散：眉溪四庄、房里里(紅瓦厝)

2

人社場域的整合(資源、空間、議題)

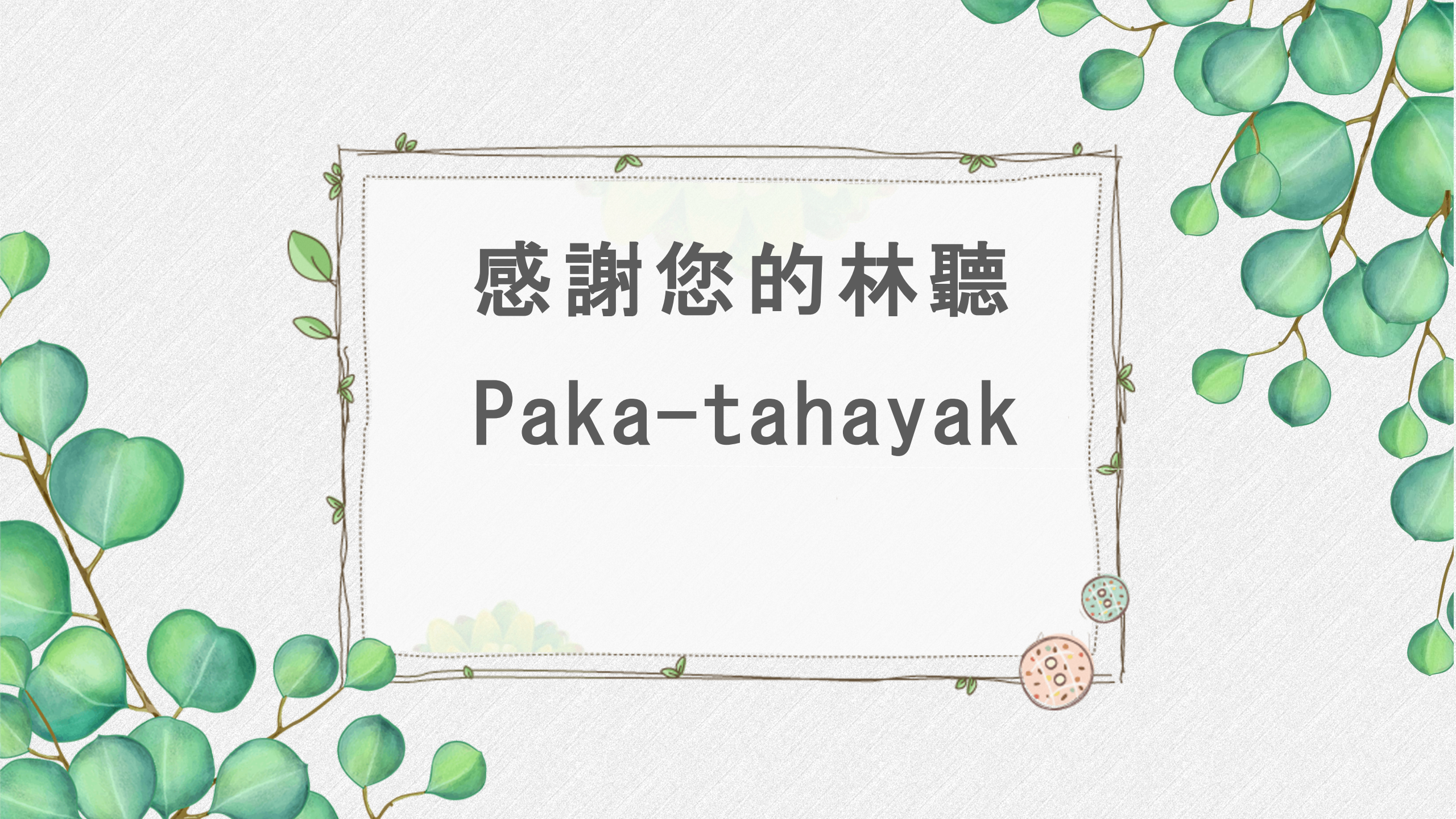
眉溪部落、噶哈巫四庄、籃城、房里、船山

3

從一條河看土地人群的歷史

從生態博物館角度，認識自然資源與人文活動的結合。





感謝您的林聽
Paka-tahayak